

BADKAMER

DESIGN

AWARDS

2008

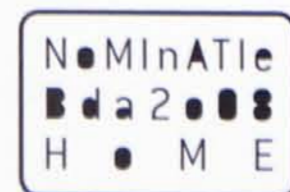
I 9 T O H + H O M E



### Badkamer in Amsterdam

De glazen doorloop waarin de badkamer is ondergebracht draagt door het glas in combinatie met de lichtinval en oranje accenten een licht 'meedogenloos' karakter.

Fotografie: Horizon Photoworks



Jos van Zijl, ontwerper van de badkamer in Amsterdam:

“We hebben vooral ruimte gecreëerd”

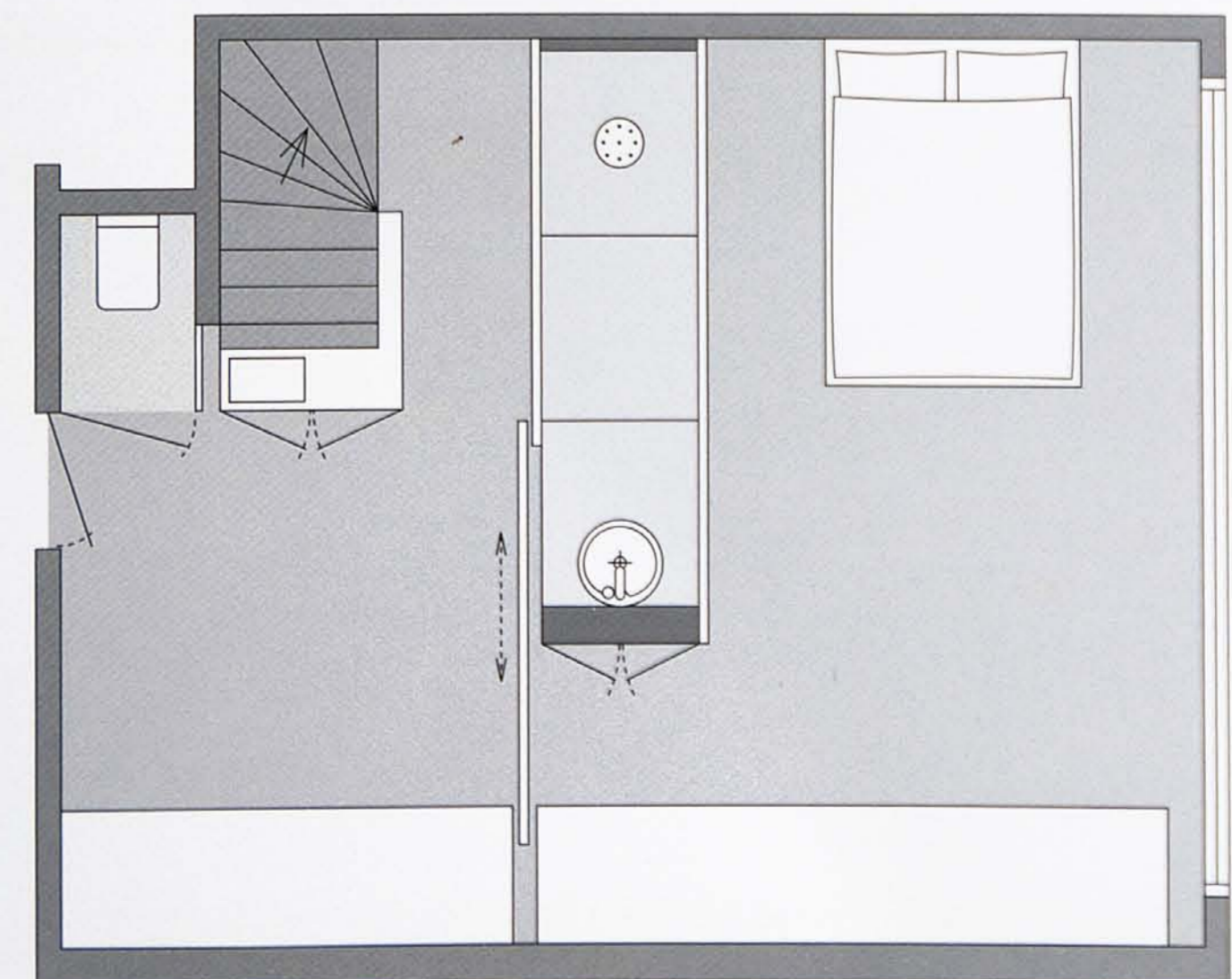
Jos van Zijl heeft een voor ontwerpers ongewone achtergrond. Hij studeerde werktuigbouw aan de MTS en werkte een aantal jaar bij een ingenieursbureau.

“Mijn vader had een tegelzettersbedrijf en ik heb vaak meegekeken en ben er uiteindelijk leiding gaan geven. Ik heb in die tijd heel veel badkamers gezien en vaak gedacht: dat kan mooier, beter, slimmer. Tien jaar geleden heb ik het besluit genomen om de ideeën die ik in die tijd heb ontwikkeld te gaan uitvoeren. We zijn een bedrijf gestart met een showroom in Mijdrecht. Het bijzondere is dat we hier zowel ontwerpen als uitvoeren. De afgelopen jaren breidt ons werk zich steeds verder uit naar het terrein van de binnenhuisarchitectuur, van badkamer tot garderobe, slapen, relaxen en koken. We onderscheiden ons met specifiek maatwerk. Onze bekendheid neemt toe en onze opdrachtgevers veranderen. Door mijn achtergrond ben ik goed in staat om oplossingen te bedenken die eenvoudig en mooi zijn. Dit resulteert onder andere in zelf ontwikkelde producten. De techniek gaat voort en nieuwe technieken kun je toepassen. Ik ben betrokken geweest bij het project Living Tomorrow, het huis van de toekomst in Amsterdam-Zuidoost. Daar hebben we bijvoorbeeld een bad van zacht materiaal gemaakt, alsof je in een kussen ligt. Dit is het uitgangspunt geworden voor een nieuwe sanitair- en meubellijn van zacht materiaal (soft touch). Een andere vernieuwing is de combinatie van hoofddouche en ventilatie. Dit idee heb ik laten uitvoeren en we passen het veel toe in onze badkamers.



Jos van Zijl

Deze badkamer bevindt zich in een appartement op het KNSM-eiland. De opdrachtgever kwam met de vraag om een ontwerp te maken voor de gehele bovenverdieping. We hebben vooral ruimte gecreëerd. Door vrijwel de hele verdieping leeg te halen is er één ruimte ontstaan en is er alleen nog een aparte wc naast de trap. De douche en de wastafel zijn in een smalle strook tussen de slaapkamer en de circulatieruimte ondergebracht. De wanden van de badruimte zijn geheel van glas. Het sobere karakter en de ingetogen kleuren waren een wens van de opdrachtgever en sluiten goed aan bij onze filosofie. Het ontwerp is niet alleen mooi maar ook zoveel mogelijk functioneel. We streven ernaar om noodzakelijke praktische zaken zoveel mogelijk weg te werken in subtiele details. Er zijn nissen in de wand gemaakt voor verlichting en bergruimte. Tussen de glaswanden en het plafond wordt de opstijgende waterdamp onopvallend afgevoerd. Vrijwel alles is zwart en wit. De vloer is helemaal zwart; in de badruimte is zimbabwe black graniet toegepast, de rest is een zwarte gietvloer. Enkele accenten hebben een speciale, pregnante oranje kleur. In het toilet bevindt zich een oranje achterwand. Via een transparant vlak is daglicht in het toilet gebracht. De vorm van de toiletdeur keert terug in het kastelement dat bij de trap is gemaakt. Hier bevindt zich een tweede wastafel. Een uniek detail in dit ontwerp is een maatwerk rvs-buis waarmee de kraan wordt bediend, die tevens als handdoekstang fungeert. Mooi en functioneel in één.”





NoMinATle  
Bda2008  
H • M E